

1

Pisemna część egzaminu zawodowego

Testy egzaminacyjne

TEST I

ZADANIE 1.

System informacyjny różni się od systemu informatycznego zastosowaniem

- A. scalania danych.
- B. technologii komputerowej.
- C. interfejsu nadawcy i odbiorcy.
- D. transmisji bezprzewodowej.

ZADANIE 2.

Który z wymienionych poniżej nośników pamięci charakteryzuje się największą pojemnością?

- A. Dyskietka 3,5".
- B. Płyta DVD.
- C. Płyta CD.
- D. Dyskietka ZIP.

ZADANIE 3.

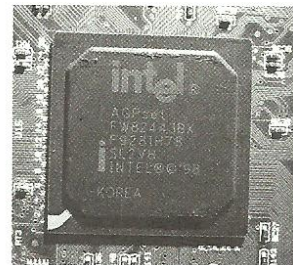
W zasilaczach komputerowych przewody koloru czarnego są zawsze masą, przewody żółte generują napięcie 12V, a przewody czerwone napięcie

- A. 24 V.
- B. 5 V.
- C. 1,7 V.
- D. 3 V.

ZADANIE 4.

Układ scalony wysokiej skali integracji pokazany na rysunku to

- A. GPU.
- B. chipset.
- C. socket.
- D. procesor.



ZADANIE 5.

Wyboru opcji bootowania, podczas startu systemu komputerowego, można dokonać poprzez specjalne menu uruchamiane najczęściej za pomocą klawisza

- A. F12.
- B. F1.
- C. ESC.
- D. Ctrl.

ZADANIE 6.

Systemy informatyczne, które uczą się na bazie własnego doświadczenia oraz są budowane na podstawie teorii sieci neuronowych, nazywamy systemami

- A. analitycznymi.
- B. wspomagania decyzji.
- C. ewidencyjno-transakcyjnymi.
- D. sztucznej inteligencji.

ZADANIE 7.

Skrót HTPC określa rodzaj

- A. protokołu sieciowego.
- B. obudowy komputerowej.
- C. gniazda pod procesor.
- D. interfejsu I/O.

ZADANIE 8.

Zestaw metod i struktur danych używany przez system operacyjny w celu zapisania informacji o plikach i ich zawartości nazywamy

- A. protokołem sieciowym.
- B. systemem plików.
- C. rozszerzeniem.
- D. algorytmem.

ZADANIE 9.

Nazwę magistrali stosowanej w budowie procesorów Intel Core i3, i5, i7 określa się skrótem

- A. USB.
- B. IEEE.
- C. FPT.
- D. QPI.

ZADANIE 10.

Którego z wymienionych poniżej urządzeń należy użyć, aby rozdzielić sygnał wideo?

- A. Splitera.
- B. Routera.
- C. Dekodera.
- D. Tunera.

ZADANIE 11.

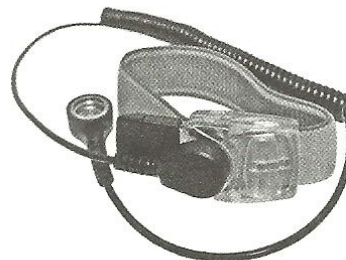
Aby odbierać cyfrowy sygnał telewizji naziemnej, należy zainstalować w systemie komputerowym urządzenie o nazwie

- A. tuner DVB-T.
- B. kontroler S-ATA.
- C. karta VGA.
- D. przetwornik DAC.

ZADANIE 12.

Na rysunku przedstawiono

- A. czujnik temperatury.
- B. ciśnieniomierz.
- C. opaskę elektrostatyczną.
- D. miernik napięcia.



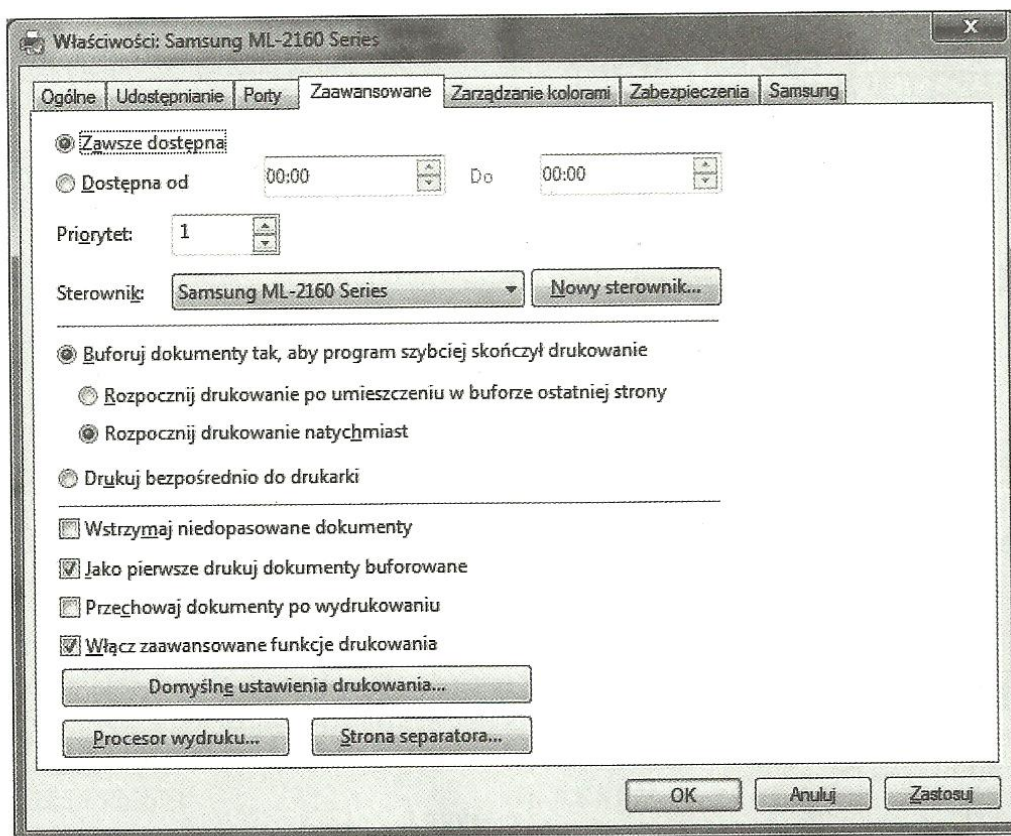
ZADANIE 13.

W modernizowanym komputerze jest zamontowana płyta o opisie handlowym AM3+ ASROCK N68C-S UCC VGA/R/D2/D3 oraz procesor AMD AM3 FX-4100 3,6GHz 4CORE. Klient chce wymienić procesor na wydajniejszy. Mając na uwadze powyższe parametry, najlepszym rozwiązaniem jest zaproponowanie procesora

- A. INTEL LGA1155 I5-3570 3.40 BOX.
- B. AMD AM3 ATHLON2 X2 270 3.4G BOX.
- C. INTEL LGA1155 PENTIUM G2120 3.1GHz OEM.
- D. AMD AM3 FX-8120 3,1GHz 8CORE BOX.

ZADANIE 14.

W komputerze pracującym w sekretariacie szkoły występują problemy z szybkim drukowaniem dokumentów. Aktualne ustawienia drukarki widoczne są na rysunku. Prawdopodobną przyczyną jest mała ilość pamięci operacyjnej. Aby poprawić wydajność drukowania w ustawieniach sterownika, należy wybrać opcję



- A. rozpocznij drukowanie po umieszczeniu w buforze ostatniej strony.
- B. drukuj bezpośrednio do drukarki.
- C. dostępna od.
- D. wstrzymaj niedopasowane dokumenty.

ZADANIE 15.

Według prawa obowiązującego w Polsce prawa autorskie na program komputerowy wygasają po upływie 70 lat od

- A. pierwszej sprzedaży detalicznej.
- B. zastrzeżenia nazwy programu.
- C. śmierci autora programu.
- D. napisania kodu źródłowego.

ZADANIE 16.

Jakiego polecenia użyjemy, aby sprawdzić logiczną spójność systemu plików dysku w systemie Windows?

- A. dir c:
- B. fixfile
- C. chkdsk
- D. md plik

ZADANIE 17.

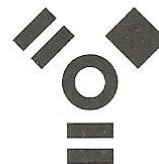
Kolorem zielonym oznaczone jest złącze interfejsu służące do podłączenia

- A. myszki.
- B. klawiatury.
- C. drukarki.
- D. monitora.

ZADANIE 18.

Piktogram przedstawiony poniżej oznacza złącze interfejsu

- A. COM.
- B. USB.
- C. FireWire.
- D. VGA.

**ZADANIE 19.**

Do podłączenia drukarki za pomocą interfejsu USB używa się kabla

- A. A-A.
- B. A-B.
- C. B-B.
- D. miniB.

ZADANIE 20.

Według standardu symboli wielokrotności binarnych komisji IEC jednostką zawierającą 1024 bajty jest

- A. MegaBajt [MB].
- B. PebiBajt [PiB].
- C. KiloBajt [KB].
- D. KibiBajt [KiB].

ZADANIE 21.

Gniazdo przeznaczone do montażu procesora bez używania siły i bez ryzyka jego uszkodzenia nazywa się

- A. ZIF.
- B. ZIP.
- C. IEEE.
- D. USB.

ZADANIE 22.

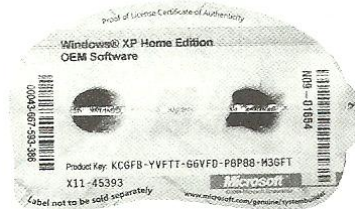
Złącze typu slot, używane do montażu wyłącznie kart graficznych jest oznaczone skrótem

- A. PCI.
- B. AGP.
- C. ISA.
- D. PCI-E.

ZADANIE 23.

Na rysunku przedstawiono wzór naklejki, która jest

- A. plombą gwarancyjną.
- B. licencją programu.
- C. certyfikatem autentyczności.
- D. dowodem zakupu.

**ZADANIE 24.**

Jak nazywa się drukarka wykorzystująca mechaniczną metodę nanoszenia materiału drukującego na papier?

- A. Drukarka igłowa
- B. Drukarka atramentowa
- C. Drukarka laserowa
- D. Drukarka termotransferowa

ZADANIE 25.

Jeżeli podczas uruchomienia systemu komputerowego wyposażonego w bios Award słychać powtarzający się sygnał dźwiękowy, świadczy to o

- A. problemie z pamięcią RAM.
- B. błędzie magistrali E-ISA.
- C. błędzie karty graficznej.
- D. zakończonym teście POST.

ZADANIE 26.

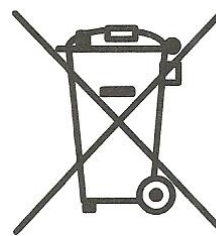
Projektując konfigurację komputera-serwera, dobierzesz do niej procesor z serii

- A. AMD A-Series.
- B. Intel Core i3.
- C. Intel Atom.
- D. AMD Opteron.

ZADANIE 27.

Na rysunku przedstawiono symbol występujący na podzespołach komputerowych zaliczanych po zużyciu do

- A. odpadów ekologicznych.
- B. odpadów niebezpiecznych.
- C. odpadów biodegradowalnych.
- D. odpadów mieszanych.

**ZADANIE 28.**

Adres podsięci zapisany za pomocą systemu binarnego ma postać 11111111.11111111.11111111.00000000. W systemie decymalnym adres ten należy zapisać jako

- A. 255.255.255
- B. 255.255.255.0
- C. 192.168.1.0
- D. 8.8.8.0

ZADANIE 29.

W procesie kosztorysowania prac związanych z przygotowaniem stanowiska komputerowego do pracy występuje etap zwany obmiarem. Obmiar jest to wyliczenie ilości robót lub materiałów na podstawie

- A. szacunkowych wartości.
- B. analizy dokumentacji stanowiska.
- C. norm i standardów.
- D. pomiarów z natury.

ZADANIE 30.

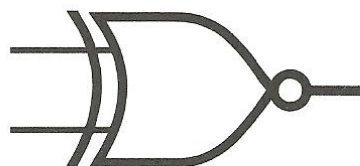
Jakie ceny powinny być podstawą kalkulacji cennikowej sporządzanej w celu przygotowania oferty dla klienta dotyczącej wyposażenia stanowiska komputerowego?

- A. Cen netto. C. Cen urzędowych.
 B. Cen producenta. D. Cen dumpingowych.

ZADANIE 31.

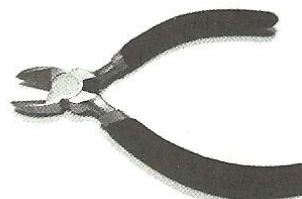
Jeżeli na wejściu bramki pokazanej na rysunku będą wartości 1 i 1, to na wyjściu uzyskamy

- A. 2.
 B. 1.
 C. 0.
 D. 3.

**ZADANIE 32.**

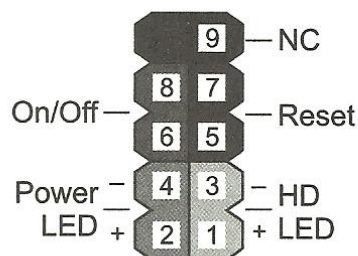
Do montażu i naprawy komputera PC używamy określonego zestawu narzędzi i przyrządów. Na rysunku przedstawiono jedno z takich narzędzi o nazwie

- A. wkrętak krzyżakowy.
 B. szczypce uniwersalne płaskie.
 C. szczypce proste do cięcia.
 D. szczypce boczne do cięcia.

**ZADANIE 33.**

Na rysunku pokazano układ pinów znaleziony w instrukcji obsługi płyty głównej. Wtyk włącznika zasilania jednostki centralnej należy podpiąć do pinów o numerach

- A. 6 i 8.
 B. 5 i 7.
 C. 1 i 3.
 D. 2 i 4.

**ZADANIE 34.**

Ile napędów pamięci masowej można podłączyć do taśmy sygnałowej S-ATA?

- A. 2. C. 3.
 B. 1. D. 5.

ZADANIE 35.

Aby zestaw komputerowy uzyskał certyfikat CE, należy

- A. zmontować go z podzespołów mających oznaczenia CE.
 B. poddać go procedurom oceny zgodności z odpowiednimi dyrektywami UE.
 C. nakleić w odpowiednim miejscu naklejkę ze znakiem CE.
 D. przetestować działanie zestawu podczas pracy.

