

**EGZAMIN POTWIERDZAJĄCY KWALIFIKACJE W ZAWODZIE**  
**Rok 2019**  
**ZASADY OCENIANIA**
*Arkusz zawiera informacje prawnie chronione  
do momentu rozpoczęcia egzaminu*

Nazwa kwalifikacji: **Projektowanie lokalnych sieci komputerowych i administrowanie sieciami**  
 Oznaczenie arkusza: **E.13-01-19.06**  
 Oznaczenie kwalifikacji: **E.13**  
 Numer zadania: **01**

*Wypełnia egzaminator*

 Kod ośrodka       –      

 Kod egzaminatora        

 Data egzaminu            
*Dzień Miesiąc Rok*

 Godzina rozpoczęcia egzaminu   :  

Numer PESEL zdającego*										Numer stanowiska	

\* w przypadku braku numeru *PESEL* – seria i numer paszportu lub innego dokumentu potwierdzającego tożsamość

## **Egzaminatorze!**

- Oceniaj prace zdających rzetelnie i z zaangażowaniem. Dokumentuj wyniki oceny.
- Stosuj przyjęte zasady oceniania w sposób obiektywny.
- Jeżeli zdający, wykonując zadanie egzaminacyjne, uzyskuje inne rezultaty albo pożądanego rezultatu uzyskuje w inny sposób niż uwzględniony w zasadach oceniania lub przedstawia nietypowe rozwiązanie, ale zgodnie ze sztuką w zawodzie, to nadal oceniaj zgodnie z kryteriami zawartymi w zasadach oceniania. Informacje o tym, że zasady oceniania nie przewidują zaistniałej sytuacji, przekaz niezwłocznie w formie pisemnej notatki do Przewodniczącego Zespołu Egzaminacyjnego z prośbą o przekazanie jej do Okręgowej Komisji Egzaminacyjnej. Notatka może być sporządzona odręcznie w trybie roboczym.
- Informuj przewodniczącego zespołu nadzorującego o wszystkich nieprawidłowościach zaistniałych w trakcie egzaminu, w tym w szczególności o naruszeniach przepisów bezpieczeństwa i higieny pracy i o podejrzeniach niesamodzielności w wykonaniu zadania przez zdającego.

Numer stanowiska							
<b>Elementy podlegające ocenie/kryteria oceny</b>							
<i>Egzaminator wpisuje <b>T</b>, jeżeli zdający spełnił kryterium albo <b>N</b>, jeżeli nie spełnił</i>							
<b>Rezultat 1: Wykonany kabel połączeniowy i połączenie fizyczne urządzeń</b>							
<i>Uwaga: Po informacji od przewodniczącego ZN o wykonaniu kabla połączeniowego należy ocenić poprawność montażu (kryteria 1.1 ÷ 1.3), test przeprowadza zdający w obecności egzaminatora. Kryteria 1.4 ÷ 1.6 należy ocenić po zakończeniu egzaminu.</i>							
1	We wtykach RJ45 zatrask jest na koszulce						
2	Wtyki RJ45 zaciśnięto zgodnie z sekwencją T568B						
3	Przeprowadzony test wykonanego kabla połączeniowego za pomocą testera, który wykazał poprawność jego wykonania. Test wykonuje zdający w obecności egzaminatora						
4	Port LAN routera z WiFi podłączony jest do portu 1 przełącznika nr 1						
5	Serwer podłączony jest do portu 2 przełącznika nr 1 i portu 2 przełącznika nr 2						
6	Stacja robocza podłączona jest do portu 1 przełącznika nr 2						

Numer  
stanowiska


**Rezultat 2: Konfiguracja urządzeń sieciowych**

*Uwaga: Hasło konta Administrator serwera to **Q@wertuyiop** lub **Q!wertuyiop***

*Hasło konta Administrator stacji roboczej to **Q@wertuyiop***

*Hasło do przełączników oraz rutera z WiFi przekazuje asystent techniczny. Jeżeli ruter z WiFi lub przełącznik wymagały zmiany hasła, to hasło powinno zostać ustawione na **Q!wertuyiop***

1	Ruter z WiFi na porcie LAN ma ustawiony adres 192.168.51.1 z maską podsieci 255.255.255.0								
2	Na routerze z WiFi włączony jest serwer DHCP z pulą adresową 192.168.51.2 ÷ 192.168.51.13								
3	Na routerze z WiFi w konfiguracji serwera DHCP ustawiona jest rezerwacja dla adresu MAC przełącznika nr 1 na adres 192.168.51.12								
4	Na routerze z WiFi w konfiguracji serwera DHCP ustawiona jest rezerwacja dla adresu MAC pierwszego interfejsu sieciowego serwera (WAN) na adres 192.168.51.13								
5	Na routerze z WiFi wyłączona jest sieć bezprzewodowa								
6	Przełącznik nr 1 ma ustawione pobieranie adresu z serwera DHCP								
7	Przełącznik nr 1 ma wyłączone wszystkie porty poza 1 i 2								
8	Przełącznik nr 2 ma ustawiony adres IP 192.168.52.2 z maską 255.255.255.0								
9	Przełącznik nr 2 ma ustawiony adres IP bramy na 192.168.52.3, kryterium należy uznać za spełnione, jeżeli przełącznik nie umożliwił podania adresu bramy								
10	Przełącznik nr 2 ma wyłączone wszystkie porty poza 1 i 2								

Numer  
stanowiska


**Rezultat 3: Konfiguracja interfejsów sieciowych serwera i stacji roboczej**

*Uwaga: W przypadku innych niż podane nazwy interfejsów sieciowych serwera (WAN i LAN) należy oceniać rezultaty konfiguracji odpowiednio pierwszego i drugiego interfejsu sieciowego serwera.*

*Po informacji od przewodniczącego ZN o skonfigurowaniu interfejsów sieciowych należy ocenić komunikację pomiędzy urządzeniami sieciowymi (kryteria: 3.9 i 3.10). Sprawdzenia komunikacji wykonuje zdający w obecności egzaminatora.*

1	Na serwerze połączenia sieciowe mają ustawioną nazwę WAN i LAN								
2	Na serwerze połączenie sieciowe WAN (interfejs podłączony do przełącznika nr1) ma ustawione automatyczne pobieranie adresu IP								
3	Na serwerze połączenia sieciowe WAN oraz LAN adres serwera DNS mają ustawiony na 127.0.0.1								
4	Na serwerze połączenie sieciowe LAN (interfejs podłączony do przełącznika nr 2) ma ustawiony adres IP na 192.168.52.3 z maską 255.255.255.0								
5	Na serwerze połączenie sieciowe LAN (interfejs podłączony do przełącznika nr 2) nie ma ustawionego adresu bramy								
6	Na stacji roboczej połączenie sieciowe ma ustawioną nazwę LAN								
7	Na stacji roboczej połączenie sieciowe LAN ma ustawiony adres IP na 192.168.52.1 z maską 255.255.255.0								
8	Na stacji roboczej połączenie sieciowe LAN ma ustawiony adres bramy oraz serwera DNS na 192.168.52.3								
9	Wykonane na serwerze polecenia ping 192.168.51.1 oraz ping 192.168.52.1 potwierdzają komunikację serwera z ruterem oraz stacją roboczą								
10	Wykonane na serwerze polecenia ping 192.168.51.12 oraz ping 192.168.52.2 potwierdzają komunikację serwera z przełącznikami								

Numer  
stanowiska


**Rezultat 4: Konfiguracja usługi katalogowej serwera**

1	Serwer promowano do roli kontrolera domeny o nazwie <i>egzamin.local</i>						
2	Na serwerze utworzono jednostkę organizacyjną <b>Księgowość</b>						
3	W jednostce organizacyjnej <b>Księgowość</b> utworzono konto użytkownika <b>jkowalski</b>						
4	Utworzono nową zasadę grup o nazwie <i>Polityka haseł</i> i podłączono ją do jednostki organizacyjnej <b>Księgowość</b>						
5	W zasadzie grup o nazwie <i>Polityka haseł</i> ustawiono minimalną długość hasła: 8 znaków						
6	W zasadzie grup o nazwie <i>Polityka haseł</i> ustawiono minimalny okres ważności hasła: 1 dzień oraz maksymalny okres ważności hasła: 30 dni						
7	W zasadzie grup o nazwie <i>Polityka haseł</i> włączono złożoność haseł						
8	Zmieniono nazwę stacji roboczej na STACJA-X, gdzie X to numer stanowiska egzaminacyjnego						
9	Podłączono stację roboczą do domeny <i>egzamin.local</i>						
10	W domenie <i>egzamin.local</i> przeniesiono obiekt komputer o nazwie STACJA-X, gdzie X to numer stanowiska egzaminacyjnego, do jednostki organizacyjnej <b>Księgowość</b>						

**Przebieg 1: Przebieg wykonania kabla połączeniowego i podłączenie urządzeń**

Zdający:

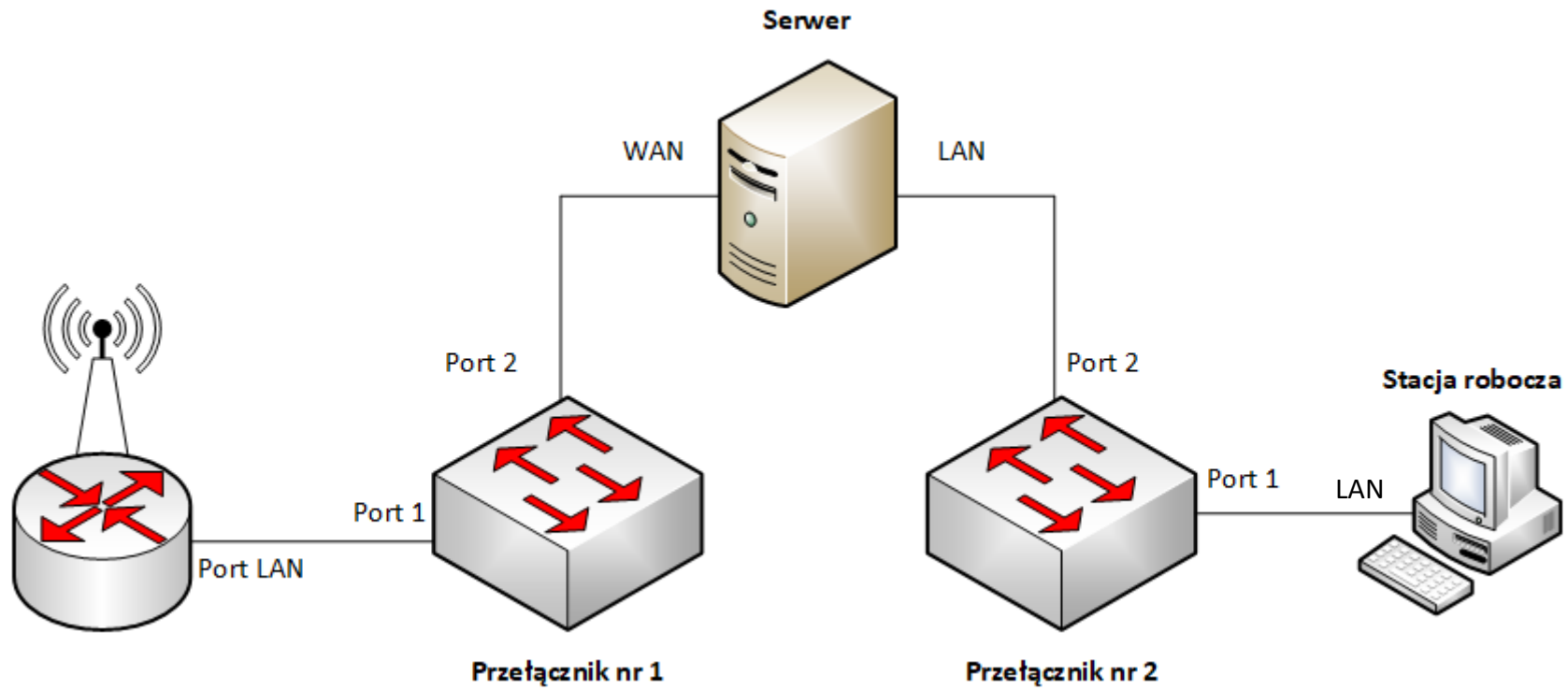
1	przy wykonywaniu kabla połączeniowego zdejmował izolację z kabla UTP stosując narzędzia do tego celu przeznaczone						
2	przy montażu wtyku RJ45 na kablu UTP stosował narzędzia zgodnie z ich przeznaczeniem						
3	po wykonaniu kabla połączeniowego uporządkował stanowisko egzaminacyjne						

Egzaminator .....

*imię i nazwisko*

.....

*data i czytelny podpis*



Schemat połączenia urządzeń sieciowych